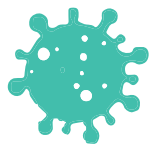


# COVID-19 业务手册 摘要

---



**CORONAVIRUS**  
UTAH.GOV

# 员工在COVID-19检测结果为阳性后，需要居家隔离多久？

若您出现COVID-19**症状**或检测结果为阳性，即使您已接种疫苗或曾有COVID感染史，也要居家隔离。除外出就医外，始终待在家中。您不得前往儿童保育设施、上班、外出或参加其他活动或聚会。

## 若您出现症状，请待在家中，直到：

- 在未服用退烧药的情况下，已24小时未发热，
- 您的症状已持续改善24小时，
- 自您**接受检测之日起至少满5天**。您检测结果为阳性之日被称为第0天。在您检测结果为阳性后，请居家隔离满5天（第1-5天）。您至少应居家隔离5天。

若您的症状未好转，那么5天的居家隔离期需要延长。有些症状（比如丧失味觉或嗅觉）可能会持续数周或数月，但不再具有传染性，也无需再居家隔离。请点击[此处](#)，了解更多信息。

在居家治疗性隔离结束的随后5天内，在人群周围及公共场所时，要佩戴[合适的口罩](#)。



## 若您从未出现症状，请待在家中，直到：

- 自您接受检测之日起至少满**5天**。您检测结果为阳性之日被称为第0天。  
在您检测结果为阳性后，请居家隔离满5天（第1-5天）。您至少应居家隔离5天。

若您发病或出现症状，5天的居家治疗性隔离期将重新计算。请点击[此处](#)，了解更多信息。

在居家治疗性隔离结束的随后5天内，在人群周围及公共场所时，要佩戴[合适的口罩](#)。



自您首次出现症状前2天开始直至您完成治疗性隔离的期间，您具有传染性并且可能会将病毒传染给其他人。如果您从未出现过症状，则自您接受COVID-19检测前2天起，具有传染性。在此期间与您发生密切接触的任何人都接触了病毒。

# 员工在接触COVID-19后， 需要居家隔离多久？

每个人在接触COVID-19感染者后的10天内，在人群周围时都需要佩戴[合适的口罩](#)。

一些人可能还需要进行5天的居家预防性隔离。若您在过去90天(约3个月)内曾有过COVID-19检测结果为阳性史，则无需进行居家预防性隔离。若您达到了[最新的COVID-19疫苗接种状态](#)，则无需进行居家预防性隔离。这意味着您已：

- 接种了任何COVID-19疫苗的加强针，或
- 在过去5个月内，接种了第2剂Pfizer或Moderna COVID-19疫苗，或
- 在过去2个月内，接种了Johnson & Johnson COVID-19疫苗。
- 对于18岁以下的儿童和青少年，若接种了2剂Pfizer COVID-19疫苗，便视为达到了[最新疫苗接种状态](#)。在“达到最新疫苗接种状态”的定义中，儿童不要求接种加强针。



## 如有下列情况，您需要居家进行5天预防性隔离：

- 您未接种疫苗。这是指您未接种任何剂次的COVID-19疫苗。
- 您未达到[最新的COVID-19疫苗接种状态](#)。
- 自您的COVID-19检测结果为阳性之日起已超过90天，且您未达到最新的疫苗接种状态。

若您在发生接触后或在为期5天的居家预防性隔离结束后，无法佩戴合适的口罩，CDC建议您居家隔离10天，而非5天。

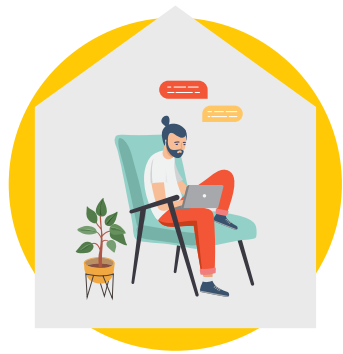


同时，我们还建议您在与COVID-19感染者最后一次密切接触的5天后进行检测，以确保不会将病毒传播给他人。若您的检测结果为阳性或出现症状，请立即居家进行治疗性隔离。若自您首次COVID-19检测结果为阳性之日起不足90天(约3个月)，且未出现任何新的症状，则在此90天期限内，无需再次接受检测。

观察是否出现COVID-19症状，如果发病，则要接受检测。请务必时刻留意症状，并采取额外的安全防控措施，详见第4页。

# 若员工与COVID-19检测结果为阳性者同住，需要居家隔离多久？

与COVID-19感染者同住者被称为家庭接触者。家庭接触者感染病毒的风险要高得多。



若您与COVID-19感染者同住，且您未接种疫苗，或未达到[最新](#)的COVID-19疫苗接种状态，或自您上次感染COVID-19之日起已超过90天，则您的居家预防性隔离期至少应为5天。您可能很难远离家中的COVID-19感染者。这意味着，若您无法远离COVID-19感染者，您的居家预防性隔离期要长于5天。每当您与仍处于治疗性隔离期的检测结果为阳性者密切接触，您的预防性隔离期便要重新计算。

在与COVID-19感染者待在一起时要佩戴口罩，这是确保您与共处一室的他人安全的必要措施。若您发病或出现症状，请[进行检测](#)。

## 若员工已感染COVID-19，是否需要居家预防性隔离？

若自上次COVID-19检测结果为阳性之日起不足**90天(约3个月)**，您无需进行居家预防性隔离。CDC和Utah卫生部建议，若自首次COVID-19检测结果为阳性之日起**不足90天**（约3个月），只要未出现新的症状或症状恶化，便无需进行检测。若您在这90天的期限内出现新的症状或症状恶化，请致电联系医生，以查看您是否可能再次感染。我们清楚，存在较小的几率您可能会再次感染COVID。有些人即使不会再将病毒传播给他人，检测结果也可能为阳性。但若您距离自己检测结果为阳性之日已**超过90天**，且未达到[最新](#)的COVID-19疫苗接种状态，您便需要进行居家预防性隔离，并在发生接触的5天后接受检测。

自最后一次发生接触之日起10日内，您应遵循下列指南：

- 每天检查是否有 COVID-19 的症状。
- 当您在人群 (并非同住之人) 周围时，要佩戴合适的口罩。
- 若您发病或出现COVID-19症状，应进行治疗性隔离并致电联系医生或医疗服务提供者，以确定您是否应再次接受COVID-19检测。



# 在接触COVID-19后， 要采取下列安全防护措施

- 在预防性隔离期间，请限制家中访客数量。
- 在人群周围要佩戴口罩。在接触COVID-19后10天内，在公共场所及人群周围时要佩戴口罩，这至关重要。在这10天内，要避免前往无法戴口罩的场所，比如健身中心或餐厅。
- 在发生接触的10天内，每天要检查是否出现COVID-19**症状**，包括频繁测量体温。一本名为《[如果您处于预防性隔离或治疗性隔离状态，该怎么办](#)》的实用手册中为您介绍如何检查症状及具体做法。若您在预防性隔离期间出现COVID-19症状，请立即进行检测。
- 在最后一次密切接触COVID-19感染者至少5天后，要进行检测。若您的检测结果为阴性，则可离开家，只要在人群周围佩戴口罩即可。若检测结果为阳性，请[居家进行治疗性隔离](#)。
- 要远离免疫力低下或可能因COVID-19而导致重症的高危群体。自接触COVID-19至少10天内，您不得前往长期护理设施、护理院或其他高风险环境。
- 在预防性隔离结束前，不得外出。在发生接触至少5天后进行检测，确保在外出前，您的检测结果为阴性。若您出现COVID-19症状，请不要外出。一旦外出，在人群周围时要佩戴口罩。

